

ANEXO I – ESTUDO DO PAISAXE



ESTUDO DE PAISAXE

36046_MPPXOM_202304_AI_01MX

MODIFICACIÓN PUNTUAL Nº 5 - PXOM DE RIBADUMIA 36046_MPPXOM_202304_AI_01MX

AMPLIACION E REGULARIZACIÓN DO SOLO INDUSTRIAL POLIGONO INDUSTRIAL DE CABANELAS

Abril de 2.023



**Concello de
Ribadumia**

ÍNDICE

ESTUDO DA PAISAXE

1. INTRODUCCIÓN.....	3
1.1. DIRECTRICES DA PAISAXE.....	3
1.2. REGULAMENTO DA LEI DE PROTECCIÓN DA PAISAXE.....	3
2. ANÁLISE.....	9
2.1. TIPOS E UNIDADES DA PAISAXE.....	9
2.1.1. UNIDADES DA PAISAXE.....	9
2.1.2. IMAXE EXTERIOR.....	10
2.1.3. PAISAXE URBANA.....	12
2.1.3.1. EDIFICACIÓNS.....	15
2.1.3.2. VÍAS DE COMUNICACIÓN.....	16
2.1.3.3. MOBILIARIO.....	17
2.1.3.4. VEXETACIÓN.....	18
2.1.3.5. TEMAS URBANOS DA PAISAXE URBANA INTERIOR.....	19
2.2. VALORES PAISAXÍSTICOS.....	20
2.2.1. ÁREAS DE ESPECIAL INTERESE PAISAXÍSTICO E LUGARES DE INTERESE PAISAXÍSTICO.....	21
2.3. ANÁLISE DE VISIBILIDADE.....	22
2.4. ESTUDO DE INTEGRACIÓN TOPOGRÁFICA.....	25
2.5. IDENTIFICACIÓN DOS IMPACTOS EXISTENTES.....	30
2.6. IDENTIFICACIÓN DOS ELEMENTOS RELEVANTES DA PAISAXE.....	30
3. INTEGRACIÓN DO INSTRUMENTO DE ORDENACIÓN E PLANEAMENTO NA PAISAXE... 31	31
3.1. MEDIDAS DE INTEGRACIÓN.....	31
3.2. INTEGRACIÓN COAS DIRECTRICES DA PAISAXE.....	37
3.2.1. OBXECTIVOS DE CALIDADE PAISAXÍSTICA (OCP).....	37
3.2.2. DIRECTRICES.....	42
3.2.2.1. DETERMINACIÓNS XERAIS.....	42
3.2.2.2. DETERMINACIÓNS ESPECÍFICAS.....	48
5. CONCLUSIÓNS.....	51
6. EQUIPO REDACTOR.....	52

1. INTRODUCCIÓN

1.1 DIRECTRICES DA PAISAXE

No Decreto 238/2020, de 29 de decembro de 2020, aprobáronse as Directrices da paisaxe de Galicia. As Directrices desenvólvense a través de determinación orientadas a alcanzar uns obxectivos de calidade paisaxística. Ademais, as Directrices establecen unha serie de normas e recomendacións para a definición dos plans urbanísticos e sectoriais e das estratexias rexionais ou locais encamiñadas a un desenvolvemento sostible do territorio co fin de integrar neles os obxectivos de calidade paisaxística.

A integración desta Modificación Puntual nº5 do plan xeral de ordenación municipal de Ribadumia coas Directrices da Paisaxe xustifícase no apartado 3.2. do presente documento.

1.2 REGULAMENTO DA LEI DE PROTECCIÓN DA PAIXASE

No Decreto 96/2020, de 29 de maio, apróbase o Regulamento da Lei 7/2008, do 7 de xullo, de protección da paisaxe da Galicia. Os artigos 34 ao 37 contemplan o seguinte:

Artigo 34. Obxectivos da consideración da paisaxe nos instrumentos de ordenación territorial e urbanística

A consideración da paisaxe nos instrumentos de ordenación territorial e urbanística estará orientada a que estes acaden a mellor integración paisaxística posible e minimicen o seu impacto sobre a paisaxe, dando cumprimento aos seguintes obxectivos:

- a) A protección dos ámbitos ou elementos de especial valor ou significación paisaxística.*
- b) A congruencia da ordenación co tipo e a situación en que se atopan todas as paisaxes afectadas, coa finalidade de respectar o seu carácter e promover a súa evolución favorable.*
- c) A mitigación ou corrección dos impactos que alteran ou degradan o carácter das paisaxes ou que afectan negativamente os seus valores.*

Artigo 35. Os estudos da paisaxe nos instrumentos de ordenación territorial e urbanística

1. Os instrumentos de ordenación territorial e urbanística realizarán un estudo da paisaxe do ámbito territorial a que se refiran, que se incluírá entre os documentos informativos e de diagnose exixidos pola normativa de aplicación.

Nos supostos en que se produza de forma simultánea a avaliación ambiental estratéxica dun proxecto sectorial de incidencia supramunicipal e a avaliación de impacto ambiental ordinaria dun proxecto técnico que desenvolve o antedito proxecto sectorial, o estudo de paisaxe exixible a este último poderá coincidir co estudo de impacto e integración paisaxística do proxecto técnico.

2. O estudo da paisaxe fundamentarase nos catálogos da paisaxe e pormenorizará os aspectos que resulten necesarios, en atención ás características, fase de tramitación, alcance e finalidades do instrumento e ao carácter das paisaxes afectadas, de acordo co establecido neste regulamento e nos instrumentos para a protección, xestión e ordenación da paisaxe.

3. Os estudos da paisaxe referiranse a todos ou algúns dos seguintes aspectos, en atención ás peculiaridades de cada caso:

a) Unha caracterización da paisaxe referida ao ámbito estrito do instrumento e á contorna en que se insire, que identificará e describirá os elementos conformadores daquel, así como os tipos e unidades de paisaxe presentes no ámbito do estudo.

b) A identificación dos elementos ou zonas en que existen singulares valores paisaxísticos de tipo natural ou ecolóxico, cultural ou patrimonial, estético ou panorámico, e produtivo ou de uso. Tomaranse como referencia as áreas de especial interese paisaxístico e os valores paisaxísticos identificados polos catálogos da paisaxe.

c) Unha análise de visibilidade, orientada a identificar miradoiros e sendas panorámicas, así como as zonas do ámbito máis expostas visualmente, tendo en conta os potenciais usos deste. Tomaranse como referencia os contidos dos catálogos da paisaxe, coa oportuna pormenorización, en atención á escala en que o instrumento establece a súa ordenación.

d) A identificación dos impactos paisaxísticos existentes no ámbito do instrumento ou que lle afecten por resultaren visibles desde este, sempre que, por estaren directamente relacionados co obxecto, a escala e o alcance do instrumento, sexan susceptibles de que este prevexa as oportunas medidas de mellora ou recuperación. Poderán empregarse os impactos

identificados nos catálogos da paisaxe, pero o estudo deberá concretar as súas localizacións e características.

e) Unha xustificación das medidas que adopte o instrumento para alcanzar os obxectivos a que se refire o artigo 34.

4. Na elaboración dos estudos de paisaxe evitarase a reiteración ou simple reprodución de contidos propios doutros documentos do instrumento.

Artigo 36. Os estudos da paisaxe urbana nos instrumentos de planeamento urbanístico

1. Ademais do estudo da paisaxe previsto no artigo anterior, deberán incorporar un estudo da paisaxe urbana os seguintes instrumentos de planeamento urbanístico:

a) Os plans xerais de ordenación municipal, agás cando no municipio non exista ningún núcleo urbano.

b) Os plans parciais.

c) Os plans especiais de reforma interior en solo urbano non consolidado.

d) Os plans especiais de protección referidos a núcleos urbanos.

2. Os estudos da paisaxe urbana teñen por finalidade que a ordenación que establezan os instrumentos de planeamento urbanístico sexa congruente co carácter urbano propio de cada núcleo, zona ou barrio, co obxecto de preservar os seus valores paisaxísticos e contribuír á mellora da calidade dos espazos públicos.

3. Os estudos da paisaxe urbana dos plans xerais de ordenación municipal e dos plans especiais de protección referidos a núcleos urbanos analizarán a imaxe exterior destes e realizarán unha diagnose do estado dos espazos públicos, e deben incluír o seguinte contido:

a) Un estudo sobre a imaxe exterior do núcleo urbano, en que se analicen:

1º. As vistas do conxunto do núcleo, ou silueta urbana, e a súa relación co seu marco paisaxístico.

2º. As frontes ou fachadas urbanas exteriores, particularmente as que se perciben desde as vías de entrada ao núcleo.

b) A identificación dos distintos tipos ou subtipos de paisaxe urbana presentes no núcleo urbano, así como a descrición dos elementos conformadores de cada un deles.

c) *A avaliación das características e o estado dos elementos formalizadores das escenas urbanas. En particular, identificaranse os puntos en que o mal estado dalgún elemento constitúe un impacto paisaxístico. Como mínimo, analizaranse os seguintes elementos:*

1º. Trazado, sección e pavimentos das rúas e prazas, incluída a existencia e continuidade de itinerarios peonís.

2º. Tipoloxías edificatorias e materiais das fachadas dos edificios e dos cerramentos de parcelas.

3º. Zonas verdes e arboredos.

4º. Mobiliario urbano, sinalización, iluminación pública e redes de infraestruturas.

5º. Tráfico e aparcadoiros de vehículos.

d) *A identificación de áreas urbanas de especial interese paisaxístico.*

e) *A identificación de áreas ou barrios cunha especial degradación paisaxística.*

4. *Os estudos da paisaxe urbana dos plans parciais e dos plans especiais de reforma interior en solo urbano non consolidado analizarán e xustificarán a correcta integración paisaxística da nova ordenación coa súa contorna, e deben incluír o seguinte contido:*

a) *A descrición dos tipos ou subtipos de paisaxe urbana presentes na contorna do plan.*

b) *O estudo da integración topográfica da nova rede viaria, as zonas verdes e as zonas edificables.*

c) *A identificación dos elementos relevantes da paisaxe da contorna que poidan condicionar a nova ordenación, en particular as vistas panorámicas ou de interese.*

d) *A análise das conexións e continuidades visuais entre a nova urbanización e a súa contorna.*

e) *A identificación dos elementos naturais ou construídos de interese existentes no ámbito do plan, susceptibles de seren protexidos ou conservados.*

5. *A amplitude e o grao de precisión dos estudos da paisaxe urbana será proporcionado á entidade do núcleo urbano e ao alcance do plan, e na súa elaboración evitarase a reiteración ou simple reprodución de contidos propios doutros documentos daquel.*

Artigo 37. Integración da consideración da paisaxe nos instrumentos de ordenación territorial e urbanística

Os instrumentos de ordenación territorial e urbanística establecerán as súas determinacións tendo en conta as conclusións do estudo da paisaxe e, de ser o caso, do estudo da paisaxe urbana, nos seguintes termos:

a) As condicións de ordenación que se definan para as diferentes zonas dentro do ámbito do instrumento respectarán o tipo e carácter paisaxístico de cada unha delas. Para tal fin, a ordenación debe procurar que as características das obras, construcións ou instalacións que se prevexan ou permitan resulten congruentes e harmonicen coas características dos elementos conformadores das paisaxes.

b) Delimitaranse as áreas de especial interese paisaxístico e establecerase para elas unha ordenación tendente á protección e á adecuada xestión dos devanditos valores.

c) Estableceranse as medidas oportunas para preservar as vistas de interese desde os miradoiros e as sendas panorámicas.

d) Dentro do obxecto, a escala e o alcance do instrumento, preveranse as medidas necesarias para eliminar, reducir ou mitigar os impactos paisaxísticos existentes.

2. ANÁLISE

Neste apartado realizarase unha análise do contexto paisaxístico afectado pola Modificación Puntual nº5 do plan xeral de ordenación municipal de Ribadumia (en adiante, MPPXOM), para a ampliación e regularización do solo industrial do polígono industrial de Cabanelas.

2.1 TIPOS E UNIDADES DA PAIXASE

A seguinte análise e valoración da paisaxe enfócase dende unha perspectiva integral e fundamentándose no Catálogo das Paisaxes de Galicia e no Plan de Ordenación do Litoral (en adiante, POL). Neste caso, o ámbito do POL non alcanza o ámbito de estudo, polo que nos centraremos na información ofrecida polo Catálogo.

O Catálogo das Paisaxes de Galicia, aprobado polo Decreto 119/2016, de 28 de xullo, é un documento de carácter técnico que aborda a primeira etapa do proceso de planificación da paisaxe, consistente na súa análise e diagnose, e serve tamén de base

para as Directrices da Paisaxe de Galicia. O Catálogo clasifica o territorio galego en doce grandes áreas paisaxísticas e en unidades paisaxísticas.

2.1.1. UNIDADES DA PAISAXE

De acordo co Catálogo das Paisaxes de Galicia, a MPPXOM desenvolverase na Grande Área Paisaxística denominada Rías Baixas e na Comarca Paisaxística Umia – O Salnés.

O ámbito de estudo sitúase na unidade de paisaxe rururbano (diseminado), porén, ó leste tamén se atopa a unidade de agrosistema intensivo (mosaico agroforestal) e a delimitación do ámbito do POL, concretamente o da unidade de paisaxe Esteiro do Umia (ver figura 1).

Ademais, o Catálogo tamén define para a zona de estudo a unidade climática termotemperada e para a xeomorfolóxica a denominada litoral cantabro – atlántico.




 Ámbito

0 50 100 200 metros



Unidades de paisaxe

 Agrosistema intensivo (mosaico agroforestal)

 Rururbano (diseminado)

 Ámbito POL

Figura 1. Unidades de paisaxe de acordo co Catálogo e co POL,

2.1.2. IMAXE EXTERIOR

A imaxe exterior do ámbito de estudo está caracterizada pola transición paisaxística entre o polígono industrial de Cabanelas e a súa contorna que ten características rururbanas das que destacan os viñedos. Actualmente, o ámbito de estudo presenta caracterízase por ser unha zona de transición entre a paisaxe urbana e rústica. Na parte máis central quedan aínda algúns exemplares de eucalipto, aínda que gran

parte do terreo se atopa actualmente sen uso produtivo. Por último, na parte máis meridional sitúase parte dun viñado (figura 2).

O sector atópase condicionado polas edificacións de tipo industrial, que circundan polo norte e polo oeste o ámbito da ampliación, mentres que polo leste e polo sur linda con viñedos.



Figura 2. Vistas do ámbito de estudo dende a rúa da Horta

Ademais da diferenza de usos tamén se aprecia unha diferenza altimétrica, xa que neste ámbito localízanse parte dos noiros do actual polígono. Estas diferenzas condicionan a percepción do observador. Os principais puntos dende os que se observa o ámbito son a rúa da Horta por unha parte, e a estrada a Oubiña por outra. Tal e como se pode apreciar na figura 2, a rúa da Horta atópase a una cota máis elevada que a de superficie do ámbito. Porén, dende a pista a Oubiña obsérvase as diferenzas de cotas entre a ampliación e o polígono actual (figura 3).



Figura 3. Vistas do ámbito de estudo dende a pista a Oubiña.

2.1.3. PAISAXE URBANA

A *Guía de estudos da paisaxe urbana* (Xunta de Galicia, 2019) define unha serie de tipos de paisaxe urbana a partir dunha síntese metodolóxica que integra na súa definición as distintas variables que definen un tecido urbano dado e que focaliza a súa utilidade na descrición dos patróns morfolóxicos habituais ou repetidos nas vilas e cidades galegas. De acordo con esta clasificación, a paisaxe urbana do ámbito de estudo e a da súa contorna máis próxima caracterízase pola presenza dos seguintes tipos de paisaxe:

- Cidade difusa
- Polígono industrial planificado

En canto ó concepto de cidade difusa, a *Guía de estudos da paisaxe urbana* defíneo como aquel “tipo de paisaxe urbana propia da periferia dos grandes núcleos urbanos de Galicia pero tamén presente a escala máis pequena en outros rangos inferiores, caracterizado por situarse nun gradiente morfolóxico e tipolóxico entre a cidade compacta e a dispersión, froito dun alongamento e prolongación do núcleo urbano tradicional sobre a pauta das redes viarias e dos asentamentos rurais existentes, sen

violentar a coherencia topográfica e ecolóxica do seu sistema territorial, factor diferencial a respecto da urbanización dispersa”.

O ámbito de estudo pódese englobar na rexión urbana das Rías Baixas. Atópase a tan só tres quilómetros do núcleo urbano de Cambados e a uns 15 quilómetros da cidade de Pontevedra.

O desenvolvemento urbanístico foise estendendo ao longo das principais vías de comunicación da zona ata alcanzar os núcleos rurais tradicionais. O uso agrario das parcelas foise substituíndo nas últimas décadas polo uso residencial, aínda que a medida que nos afastamos das zonas máis densamente habitadas séguense identificando algunhas zonas de cultivo, sobre todo viñas. En conclusión, prodúcese unha mestura de características rurais e urbanas debido á prolongación dos núcleos urbanos tradicionais ó longa da rede viaria e dos asentamentos rurais preexistentes.

En canto ó polígono industrial no que se sitúa o ámbito de estudo, a Guía anteriormente mencionada define este tipo de paisaxe urbana da seguinte forma:

“zona da cidade destinada exclusivamente ao uso industrial e que precisamente por iso, da lugar a un tipo de paisaxe urbana específico caracterizado por un parcelamento subordinado ao uso e unha ocupación e construción tamén dependente da actividade industrial”

Ao tratarse dun polígono con planificación previa e cun desenvolvemento en área, a Guía considéraseo de tipo planificado. Ademais, este polígono sitúase a uns seis quilómetros da autovía AG-41 ou autovía do Salnés, dotándoo de boa comunicación por estrada.

A Guía de estudos da paisaxe urbana tamén define unha serie de situacións que se repiten no territorio galego que permiten crear a categoría de prototipo. É o que se denomina como “tema urbano” e permiten recoller de forma sintética tanto as situacións que se dan nas marxes das cidades o das vilas galegas, coma as escenas urbanas ou a utilización do espazo público. Os temas urbanos da paisaxe urbana exterior que se identificaron na contorna máis próxima do ámbito de estudo son as seguintes:

- Áreas de uso agrícola e/ou forestal (código **AUA**)
- Mestura de usos urbanos e agroforestais e espazo rurubano (código **MUR**)
- Accesos urbanos tradicionais, rede camiñeira orixinal (código **AUT**)
- Dispersión del asentamento urbano, fenómenos de difusión e dispersión, conurbacións, perda dos límites da cidade compacta e fenómeno específico da cidade difusa en Galicia (código **DAD**)

- Grandes áreas comerciais, polígonos industriais, centros loxísticos e outros de uso industrial (código **GAC**)

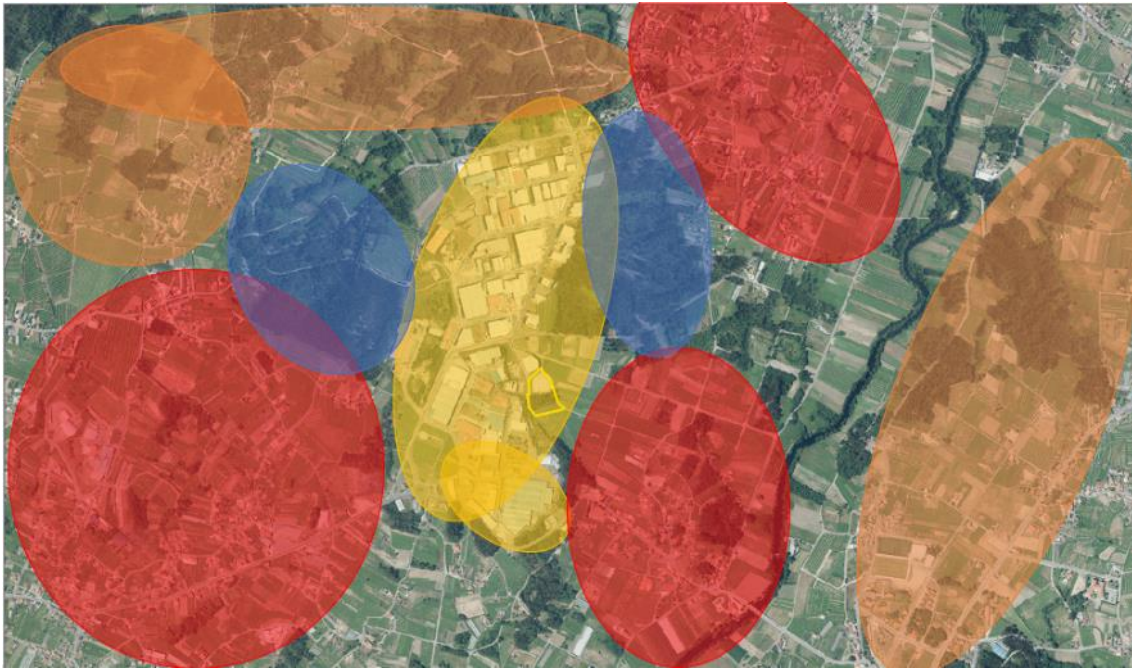


Figura 4. Temas urbanos

A figura 4 recolle unha imaxe aérea do ano 2020 do ámbito de estudo a través da cal se poden identificar unha serie de temas urbanos. Esta interpretación foi contrastada coas observacións levadas a cabo o día 21 de marzo de 2023 *in situ*.

En primeiro lugar, destaca o proceso de urbanización que se produce seguindo as estradas PO-300 e EP-9501 (DAD), aínda que na actualidade este proceso se estendeu en case tódalas direccións, quedando áreas que seguen a ter un uso agrícola ou forestal (AUA). Ademais, tamén se identificaron zonas onde os límites entre o espazo urbano e o espazo rural son difusos, creando zonas rururbanas (MUR). O ámbito da modificación sitúase entre un área agraria (AUA) e o do polígono industrial (GAC). A influencia e expansión da actividade industrial xa condiciona o actual sector.

2.1.3.1. EDIFICACIONES

As naves do polígono industrial presentan diferentes formas e volumes en función da actividade que se desempeña nas súas instalacións. As edificacións predominantes son naves illadas ou acaroadas de grandes dimensións, entre 7 e 12 metros de altura e con superficies que varían entre os 500 m² ata máis de 20.000 m². A gama cromática predominante son as cores grises ou cremas mesturados ca cor corporativa da empresa, que varían entre as cores verdes ou azuis. Nas cubertas ademais das anteriores cores predomina o emprego do vermello. A configuración das cubertas soen ser a dúas augas, ou a dúas augas acaroadas

A maior parte das naves presenta un deseño coidado na fachada principal, distinguíndose das medianeiras e traseiras.

Ao oeste do ámbito de estudo sitúase una planta da empresa Sogama que presenta diferentes alturas e cores claras na súa fachada. En canto ás naves acaroadas que se sitúan ó norte anteriormente mencionadas, estas presentan formas máis regulares e a súa fachada principal con cores avermelladas pero tamén claras. Porén, as demais fachadas presentan unha cor gris clara. As medianeiras e traseiras destas naves acaroadas están a vista, e non presentan o mesmo tratamento ca fachada principal.



Figura 5. Vista das edificacións do polígono industrial de Cabanelas. Fonte: Google maps

2.1.3.2. VÍAS DE COMUNICACIÓN

O ámbito de estudo está delimitado polo oeste pola rúa da Horta (vial do polígono) e polo leste pola pista a Oubiña (camiño veciñal). Dende o norte do ámbito pódese acceder á rúa da Horta dende a estrada PO-300 que une Mosteiro e Cambados. Esta estrada autonómica ten un carril para cada sentido de circulación, beirarrúa nunha marxe e carril-bici na outra. Porén, a rúa da Horta carece actualmente de carril-bici, pero si ten beirarrúa e prazas de aparcamento delimitadas. En canto ó camiño veciñal

que transcorre polo leste do ámbito, este ten tan só un carril sen pintar e carece tanto de beirarrúas coma de carril-bici (figura 6).



Figura 5. Camiño veciñal que leva a Oubiña.

2.1.3.3. MOBILIARIO

En canto ó alumeadado público, existe iluminación na rúa da Horta, pero non no camiño veciñal nin no resto do ámbito de estudo.



Figura 6. Faroís na rúa da Horta

Por outra banda, tan só se identificaron contedores na rúa da Horta e unha liña eléctrica que ocupa parcialmente o ámbito de estudo (figura 8).



Figura 7. Contedor e liña eléctrica.

2.1.3.4. VEXETACIÓN

As especies vexetais identificadas no ámbito de estudo foron principalmente os eucaliptos e as viñas. Da plantación de eucaliptos que ocupaba gran parte do ámbito de estudo tan só quedan algúns exemplares no leste e o resto do terreo quedou sen uso. En canto ás viñas, estas ocupan toda a parte sur do ámbito de estudo.



Figura 8. Vexetación do ámbito de estudo. Vistas orientadas ao leste.

Por outra banda, identificouse a presenza da herba da pampa (*Cortaderia selloana*) na área do antigo eucaliptal. A herba da pampa está incluída no Catálogo Español de Especies Exóticas Invasoras.

2.1.3.5. TEMAS URBANOS DA PAISAXE URBANA INTERIOR

Para concluír con este apartado descritivo da paisaxe urbana, identificaremos os temas urbanos da paisaxe urbana interior, entendido coma aqueles que son producidos pola percepción vivida a pé de rúa do feito urbano (Guía da estudos da paisaxe urbana, 2019). Débese ter presente que se trata dun enfoque cunha gran dose de subxectividade.

Pódense interpretar diferentes temas urbanos no caso deste ámbito de estudo. Por un lado, pódese considerar que se trata dun espazo infrautilizado (código IFR) dada a perda de gran parte do seu uso forestal. Ademais, podemos falar tamén dun espazo inconcluso (código ICL) dada a súa localización ó carón dun polígono industrial e a falta de uso industrial do solo.

2.2 VALORES PAISAXISTICOS

No ámbito non existe ningún valor paisaxístico, nin na súa contorna inmediata. Os valores paisaxísticos próximos ao ámbito de estudo (nun radio de un quilómetro) segundo o Catálogo das paisaxes de Galicia son:

- **Petróglifo do Con das Sete Pías** (parroquia de Oubiña, concello de Cambados). Situado ao oeste do polígono industrial e a uns 600 metros do ámbito de estudo.
- **Castro das Sete Pías - O Con das Sete Pías** (parroquia de Oubiña, concello de Cambados). Sitúase a uns 80 del petróglifo do Con das Sete Pías.
- **Hórreos no lugar de Sameiro** (concello de Cambados). Situados a 950 metros ao suroeste do ámbito de estudo.
- **Pombal en Sameiro** (concello de Cambados). Situado a un quilómetro ao suroeste do ámbito de estudo.
- **Cruceiro en Fornos** (concello de Cambados). Situado a uns 700 metros ao sur do ámbito.
- **Hórreo na Cereixeira** (concello de Cambados). Situado a uns 960 metros ao noreste del ámbito de estudio.
- **Casa en Cereixa** (concello de Cambados). Situado a uns 980 metros ao noroeste do ámbito.

- **Hórreo no Outeiro** (concello de Cambados). Situado a 980 metros ao noroeste do ámbito.
- **Hórreo no Sobreiro** (concello de Cambados). Situado a 960 metros ao noroeste do ámbito de estudo.
- **Cruceiro en Abelleira** (concello de Cambados). Situado a 930 metros ao noroeste do ámbito de estudo.

En canto á Rede galega de espazos protexidos, a área máis próxima protexida é a zona de especial conservación (ZEC) Complexo Ons – O Grove da Rede Natura 2000. Sitúase a dous quilómetros ao suroeste do ámbito de estudo. Por outra banda, os miradoiros máis próximos sitúase a uns 2,8 quilómetros en dirección leste e en dirección suroeste. O miradoiro Monte de Castro é o que se atopa ó leste, mentres que o de Monte Pastora ao suroeste.

2.2.1. ÁREAS DE ESPECIAL INTERESE PAISAXÍSTICO E LUGARES DE INTERESE PAISAXÍSTICO

Non existen Áreas de Especial Interese Paisaxístico (AEIP) nin lugares de especial interese paisaxística na contorna do ámbito de estudo. A AEIP máis próxima sitúase a case 7 quilómetros e denomínase Mosteiro de Armenteira.

2.3 ANÁLISE DE VISIBILIDADE

De acordo coas análises de visibilidade do Catálogo das paisaxes de Galicia, o ámbito de estudo non é visible dende as principais estradas e os núcleos de poboación (figura 10).

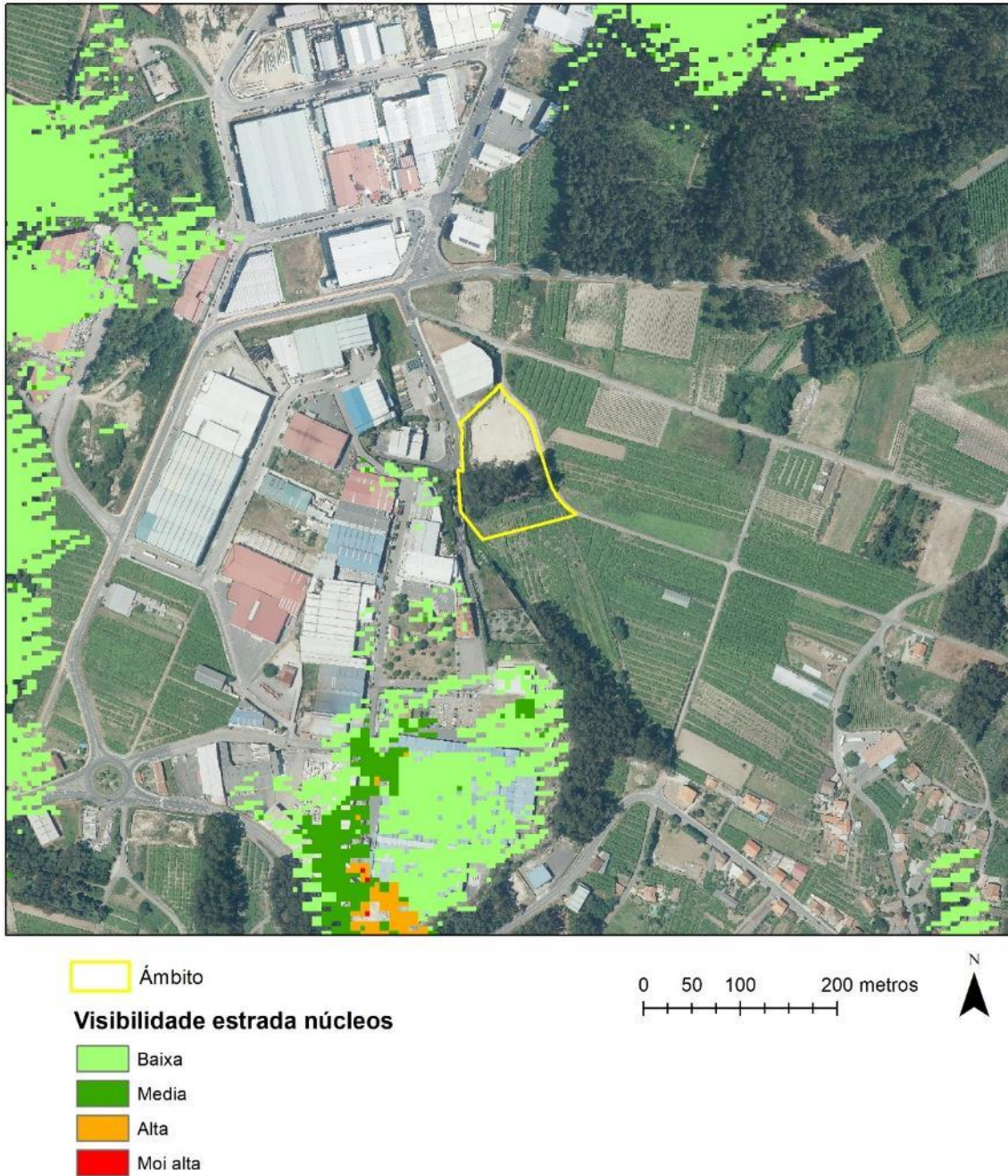


Figura 9. Visibilidade dende estradas e núcleos. Fonte: Catálogo das paisaxes de Galicia.

De maneira paralela, realizamos unha conca visual a partir dos datos LiDAR máis recentes dispoñibles (2015-2016) dende as estradas PO-300 e EP-9501 por consideralas as máis transitadas da contorna do ámbito. Como se pode observar na figura 11, o ámbito de estudo tampouco é completamente observable dende estas vías de comunicación.

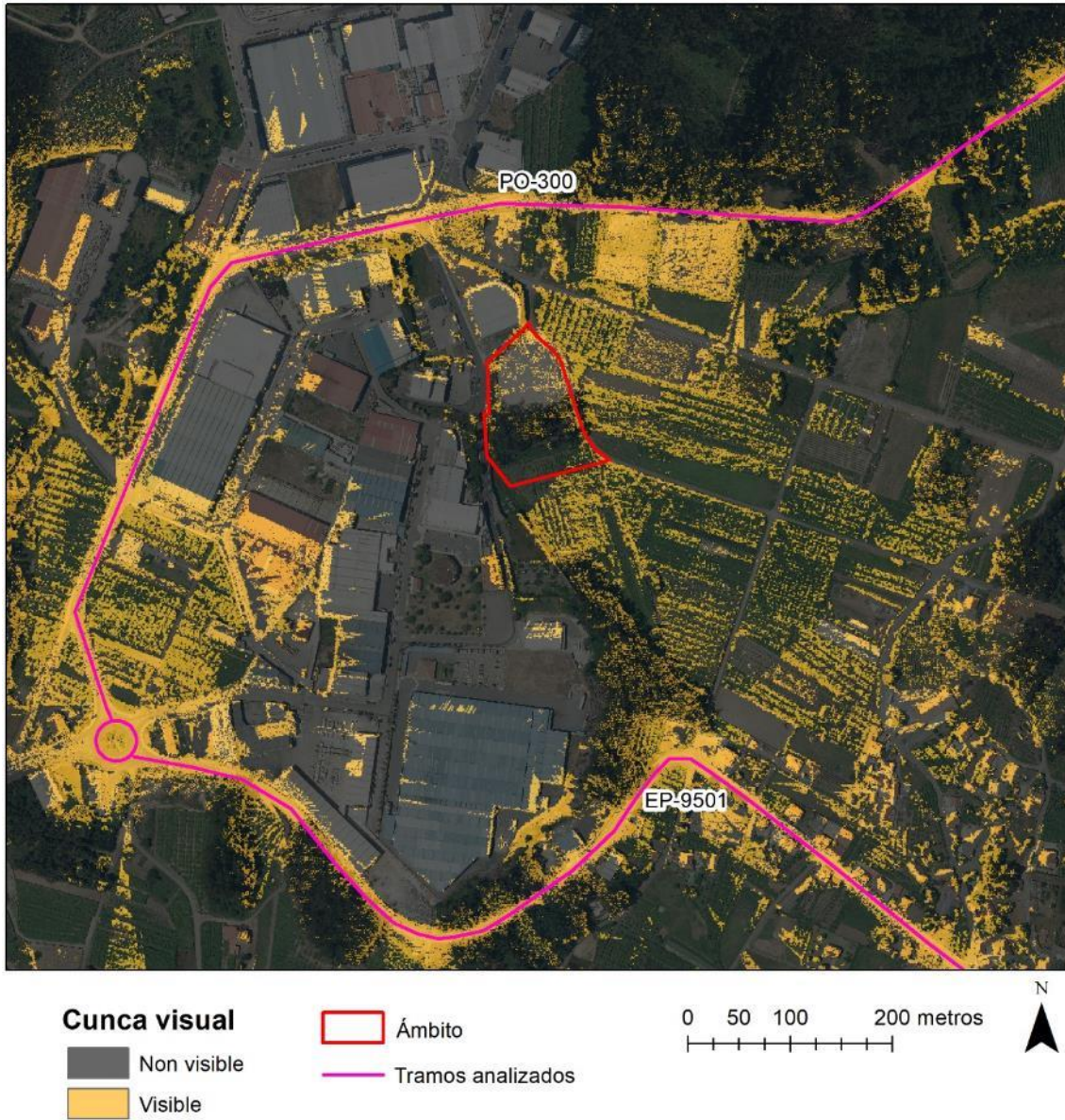


Figura 10. Cunca visual dende as estradas PO-300 e EP-9501.

Por último, analizouse a visibilidade dende miradoiros, sendas e camiños a partir da información do visor do Catálogo das paisaxes de Galicia. Neste caso, a totalidade do ámbito ten unha visibilidade moi alta (figura 12). Isto debese especialmente a gran densidade de rutas que existe na contorna, especialmente ás rutas de sendeirismo do río Umia situadas próxima ao ámbito.

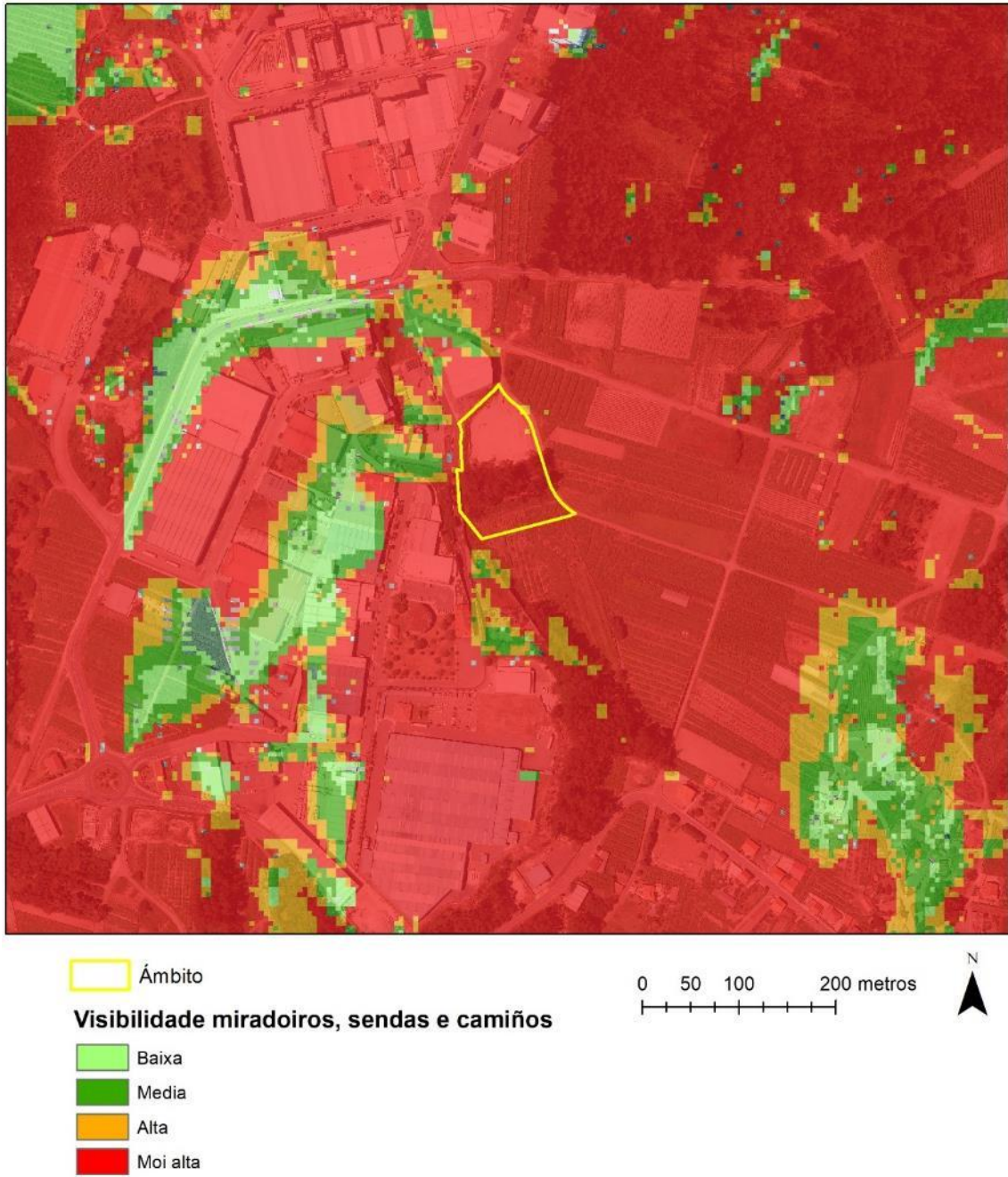
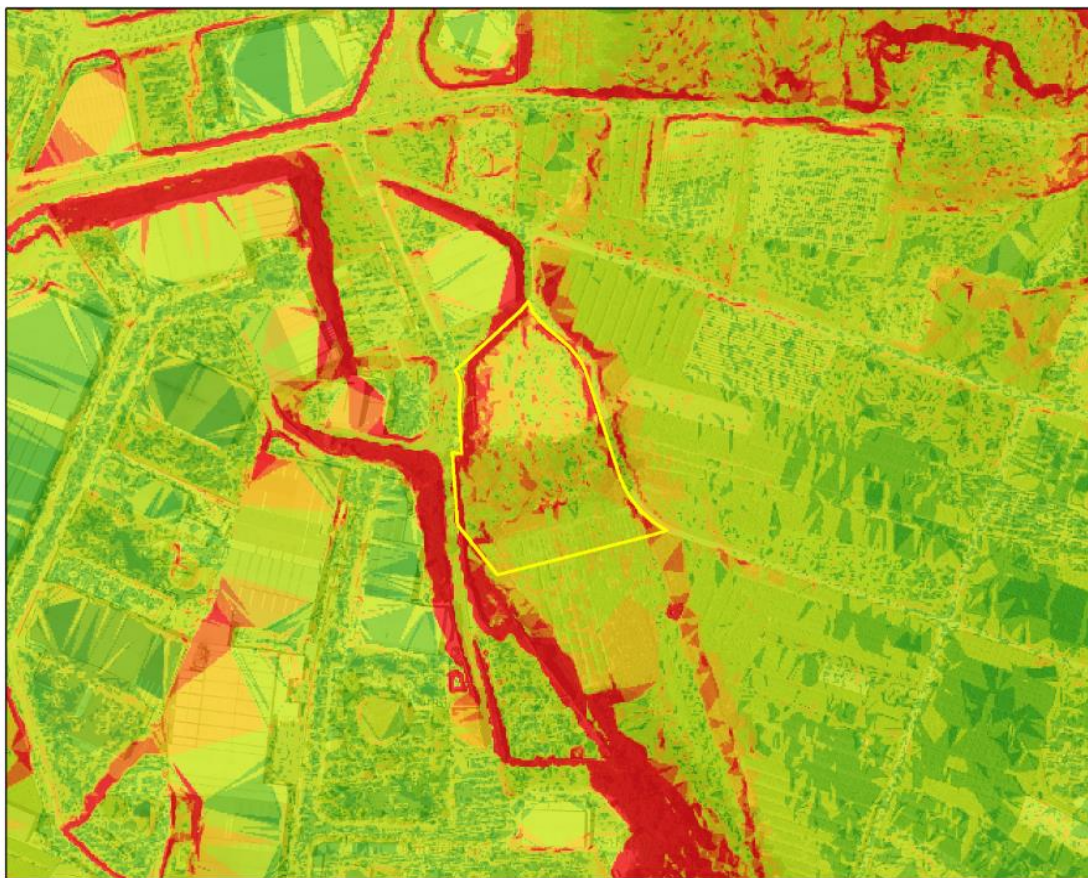


Figura 11. Visibilidade dende miradoiros, sendas e camiños. Fonte: Catálogo das paisaxes de Galicia.

2.4 ESTUDIO DE INTEGRACIÓN TOPOGRÁFICA


A MPPXOM afecta a uns terreos cunha diferenza de cota de 15,7 metros dentro da delimitación do ámbito. Como se pode observar no mapa de pendentes (figura 13), a maioría do sector ten pendentes de entre 3,1 a 20%, é dicir, entre baixas e medias. Porén, nos seus extremos e tamén nalgunha localización concreta do centro do ámbito tamén se identifican pendentes moi altas de máis do 30%. Polo tanto, concluimos que se trata dunha zona con pendentes bastante elevadas que se orientan cara o leste. Os noiros producidos pola urbanización do Polígono Empresarial de Cabanelas son as zonas máis escarpadas cun desnivel de 4-5 metros no extremo suroccidental.





 Ámbito

Pendente

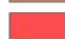
 <1% (chá)

 1 a 3% (moi baixa)

 3,1 a 10% (baixa)

 10,1 a 20% (media)

 20,1 a 30% (alta)

 >30% (moi alta)

0 25 50 100 metros



Figura 12. Mapa de pendentes

Para completar o estudo de integración topográfica realizáronse tres perfís lonxitudinais a partir dos datos LiDAR (2015-2016). O primeiro perfil realizouse de norte a sur e incluíronse tanto as naves acaroadas do norte coma as viñas do sur (figura 14).



Figura 13. Perfil lonxitudinal de sur a norte.

Como se pode observar na figura 15, o sector atópase a una cota similar co da súa contorna neste perfil, aínda que existe inclinación do terreo cara ó norte (figura 16). No seguinte perfil pode observarse a unha cota máis elevada a rúa da Horta.

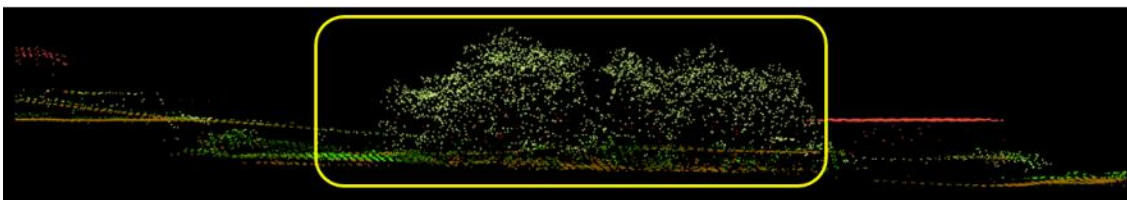


Figura 14. Perfil lonxitudinal de sur a norte (II). O ámbito de estudo está sinalado en amarelo.

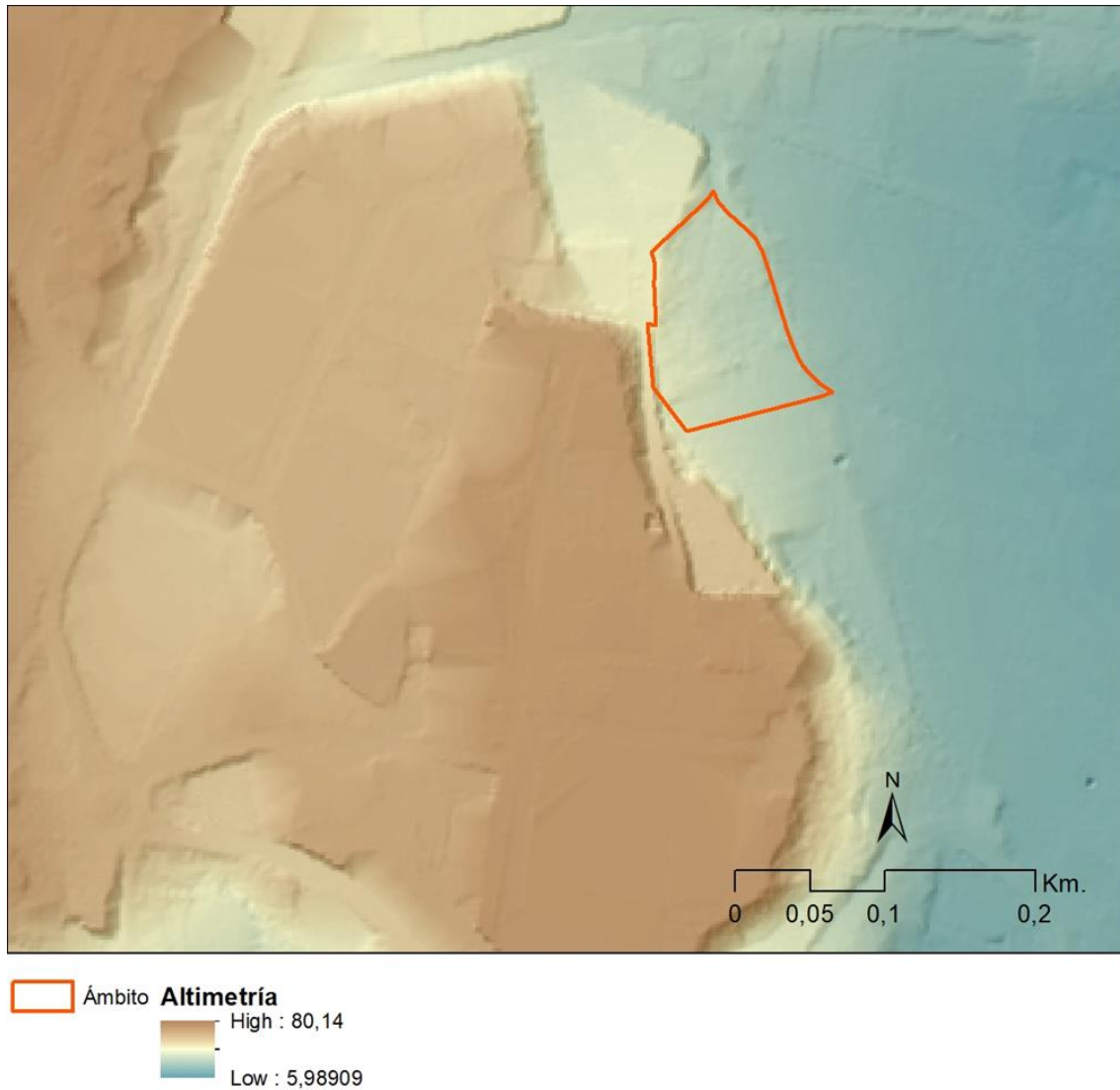


Figura 15. Mapa de altimetría.

Non obstante, ao realizar o perfil de oeste a leste, a diferenza de cota e as pendentes son máis evidentes (figuras 18 a 20). O sector queda por debaixo da cota das naves que se sitúan ao oeste pero enriba dos viñedos do leste. Realizáronse dous perfís de oeste a leste, un na parte máis central do ámbito de estudo e o segundo atravesando a parte máis meridional. Observándose na zona meridional un maior desnivel entre a rúa da Horta e o ámbito de ampliación do polígono.



Figura 16. Perfil lonxitudinal de oeste a leste.

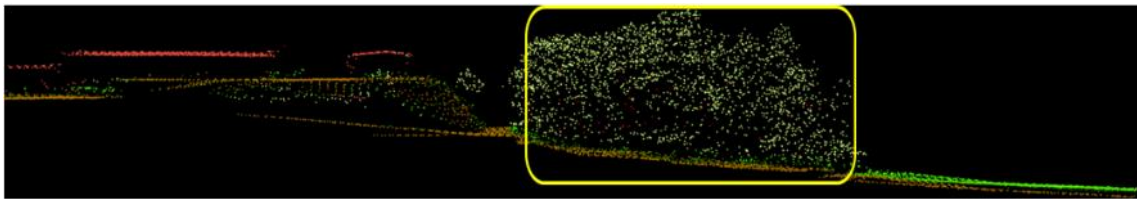


Figura 17. Perfil lonxitudinal de oeste a leste (II).



Figura 18. Perfil lonxitudinal de oeste a leste pasando polo sur do ámbito.

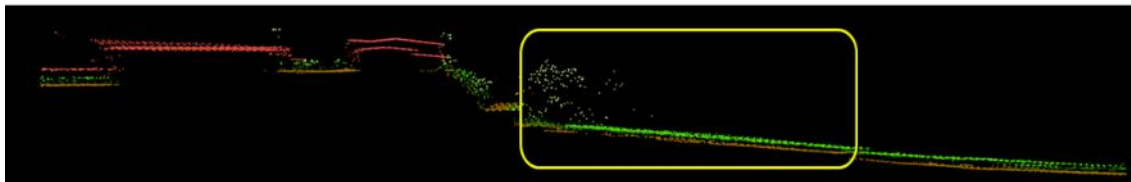


Figura 19. Perfil lonxitudinal de oeste a leste pasando polo sur do ámbito (II).

2.5 IDENTIFICACIÓN DOS IMPACTOS EXISTENTES

Identificáronse un total de tres impactos paisaxísticos. En primeiro lugar, identificouse a presenza da herba da pampa anteriormente mencionada, aínda que a súa expansión aínda non é alta.

Por outro lado, a liña eléctrica ten un apoio no límite oeste do ámbito estudio, creando un impacto visual considerable debido á súa altura.

E por último, os noiros derivados da urbanización do polígono, distorsionaron a orografía natural do terreo, creando grandes desniveis. A colonización vexetal e as plantacións forestais favoreceron a súa integración visual, reducindo considerablemente o seu impacto.

2.6 IDENTIFICACIÓN DOS ELEMENTOS RELEVANTES DA PAISAXE

Os elementos ou compoñentes máis relevantes da paisaxe están condicionado por elementos moi dispares. Por un lado, as infraestruturas e edificacións que conforman o polígono industrial de Cabanelas, propio dunha paisaxe industrial, e por outro o cultivo de vides que bordean polo leste co ámbito de estudo.

A xeomorfoloxía é outro dos elementos determinantes da paisaxe, xa que na súa contorna destaca a horizontalidade da chaira aluvial do río Umia, excepto polo promontorio onde se sitúa o actual polígono.

Como xa se indicou no apartado 2.2. “Valores paisaxísticos” do presente documento, no se identificaron elementos que teñan un especial valor paisaxístico.

3. INTEGRACIÓN DO INSTRUMENTO DE ORDENACIÓN E PLANEAMENTO NA PAIXAXE

3.1 MEDIDAS DE INTEGRACIÓN

As medidas de integración paisaxística seguirán as determinacións do artigo 30 do Regulamento da Lei 7/2008, do 7 de xullo, de protección da paisaxe de Galicia:

Artigo 30. Medidas preventivas e correctoras para acadar a integración paisaxística do proxecto

1. As medidas preventivas e correctoras que se deban adoptar para acadar a integración paisaxística do proxecto a que se refire a liña e) do artigo 27 terán como finalidade evitar ou reducir o impacto estimado daquel sobre os elementos que configuran a paisaxe.

2. Considéranse medidas preventivas de integración paisaxística aquelas que, durante o proceso de deseño dun proxecto, evitan ou minimizan o seu impacto sobre os elementos que configuran a paisaxe. Estas medidas basearanse na análise detallada do lugar onde vai situarse o proxecto e incluírán a elección da localización que máis favoreza o cumprimento dos criterios de integración que expresa este regulamento e os instrumentos para a protección, xestión e ordenación da paisaxe.

3. Considéranse medidas correctoras de integración paisaxística as que teñen por obxecto mitigar o impacto inevitable do proxecto sobre os elementos que configuran a paisaxe, tales como:

- a) A recuperación topográfica de escavacións e a naturalización de noiros.*
- b) A naturalización de canles abertas de derivación de cursos de auga.*
- c) A reposición da vexetación afectada e a restauración das coberturas de solo.*
- d) A integración, conservación, restauración ou traslado, segundo o caso, de elementos naturais ou culturais de valor paisaxístico, tales como árbores ou masas de interese, formacións rochosas e construcións, muros ou valados de carácter tradicional.*
- e) A ocultación ou apantallamento visual de construcións ou instalacións.*
- f) A redución de efectos acústicos, de contaminación luminosa ou olfactivos.*

O proxecto definirá e incluírá na súa memoria planos e orzamento das medidas correctoras determinadas no estudo de impacto e integración paisaxística.

A definición das medidas correctoras previstas pode resolverse mediante unha referencia aos correspondentes documentos do proxecto.

Ademais, a Guía para a elaboración de Estudos de Impacto e Integración Paisaxística publicada pola Xunta de Galicia sinala que as estratexias de integración poden ser formuladas das seguintes formas:

- a) **Naturalización:** estas estratexias buscan a potenciación dos elementos naturais predominantes e/ou dos patróns existentes.
- b) **Fusión:** pretenden a disolución da imaxe da actuación ao unificala coa paisaxe na que se insire.
- c) **Ocultación:** consisten en cubrir a visión da actuación dende os principais puntos de observación.
- d) **Mimetización:** basease na imitación total ou parcial dos elementos máis representativos da paisaxe na que se insire a actuación.
- e) **Singularización:** consiste na creación dunha nova paisaxe harmónica e fermosa que resulta da conxunción das paisaxes preexistentes e os da nova actuación.

Por outra parte, percíbese como harmonía e correcta integración paisaxística a coherencia entre os valores paisaxísticos preexistentes e da actuación proxectada. As medidas que deriven da estratexia de integración son as accións específicas que se incorporan na proposta para evitar, reducir ou compensar a afección do proxecto na paisaxe favorecendo así a súa integración. Así pois, considéranse as seguintes medidas:

- a) **Medidas preventivas:** son aquelas que evitan ou minimizan o impacto sobre os elementos que compoñen a paisaxe durante o proceso de deseño do proxecto. Estas medidas baséanse na análise detallada do lugar onde se desenvolverá o proxecto e inclúen a elección da localización que máis favoreza ao cumprimento dos criterios de integración que determina o Regulamento no artigo 30 anteriormente exposto.
- b) **Medidas correctoras:** son as que teñen por obxecto mitigar o impacto inevitable do proxecto sobre os elementos que configuran a paisaxe, tales como:
 - A recuperación topográfica das escavacións e a naturalización de noiros.
 - A naturalización de canles abertas de derivación de cursos de auga.

- A reposición da vexetación afectada y a restauración das coberturas do solo.
- A integración, conservación, restauración ou traslado, segundo o caso, de elementos naturais ou culturais de valor paisaxístico, tales como árbores ou masas de interese, formacións rochosas e construcións, muros ou cercas de carácter tradicional.
- A ocultación ou apantallamiento visual de construcións ou instalacións.
- A redución de efectos acústicos, olfactivos ou de contaminación luminosa.

c) **Medidas compensatorias:** aquelas previstas nos casos nos que non é posible a corrección dos impactos, polo que se persigue equilibralos. Solen estar relacionados cos procesos bruscos de transformacións a gran escala y poden ser de todo tipo, ambientais ou sociais.

A continuación detállanse as medidas de integración paisaxística a aplicar en función do seu tipo de estratexia.

- **MEDIDAS DE NATURALIZACIÓN**

- **NO1.** Establecese una franxa de zona verde no límite meridional da ampliación do polígono.



 Ampliación do Polígono Industrial Cabanelas  Zona Verde

Figura 21. Zona verde proposta

- **N02.** Nas lindes co solo rústico prohíbese a transformación brusca da topografía, procurando conservar na medida do posible a orografía natural.
- **N03.** As lindes con solo rústico establecerán unha **barreira vexetal** que garanta a integración paisaxística.
- **N04.** Revexetarase con especies autóctonas na barreira vexetal, na zona verde, nas zonas axardinadas e aparcadoiros: Recomendase empregar algunha destas especies:
 - Carballos (*Quercus robur*)
 - Sobreiras(*Quercus suber*)
 - Érbedos (*Arbutus unedo*)
 - Loureiros (*Laurus nobilis*)
 - Escabróns (*Crataegus monogyna*)
 - Perais salvaxes (*Pyrus communis*)
 - Acevo (*Ilex aquifolium*)
 - Silvardeira (*Ruscus acuelatus*)
 - Vides (*Vitis vinífera*). Esta especie a pesar de non ser autóctona é unha planta característica da paisaxe de Ribadumia.
- **N05.** Prohíbese a plantación de especies vexetais que formen parte dos catálogos oficiais de especies invasoras. En caso de prosperar algún exemplar arraigado de maneira incontrolada ou espontánea, procederase á súa eliminación.
- **N06.** A iluminación pública presentará un deseño que evite a contaminación luminosa e que regule a intensidade en relación ás necesidades e á súa contorna, buscando sempre a máxima eficacia.
- **N07.** O proxecto de urbanización deseñará beirarrúas, aparcamentos e espazos públicos con solos permeables na medida do posible, reducindo a impermeabilización do ámbito de estudo.
- **N08.** Implantaranse técnicas de drenaxe urbana sostible favorecendo a filtración da auga da chuvia para o viario e aparcamentos, permitindo a permeabilidade do solo.

• **MEDIDAS DE MIMETIZACIÓN**

- **M01.** Para as edificacións e peches regularanse as condicións estéticas tomando como referencia a “Guía de Cor e Materiais de Galicia” da Xunta de Galicia referente á Grande Área Paisaxística Rías Baixas. Ademais, terase en conta para os espazos verdes a “Guía de boas prácticas en intervencións en espazos públicos” ou outra guía oficial. Tamén se deberá seguir a “Guía de Caracterización e Integración Paisaxística de Valados”
- **M02.** Deberanse seguir criterios coherentes en relación cos elementos e rótulos publicitarios, paneis e sinalética en canto á súa localización, tamaño e forma para asegurar unha certa homoxeneidade e calidade do conxunto compatible co emprego das imaxes corporativas dos titulares das actividades. Terase en conta a “Guía de Boas Prácticas nos Carteis Publicitarios”
- **M03.** A nova vexetación será diversa tanto en especies como en porte, para dar unha imaxe complexa dos espazos revexetados (Zona verde e barreira vexetal).
- **M04.** Regularanse unhas condicións adecuadas de tratamento das partes traseiras das parcelas edificables para favorecer a súa integración co solo rústico limítrofe.
- **M05.** Todas as edificacións e instalacións presentarán un deseño coherente entre as mesmas e coas xa existentes dando unha imaxe de conxunto.

3.2 INTEGRACIÓN COAS DIRECTRICES DA PAISAXE

3.2.1. OBXECTIVOS DE CALIDADE PAISAXÍSTICA (OCP)

OCP Xerais

OCP XERAIS	INTEGRACIÓN
OX.1. Unhas paisaxes protexidas, ordenadas e xestionadas co obxecto de respectar e manter o carácter dos diferentes tipos de paisaxe baixo principios de sustentabilidade e de procurar a mellora da calidade de vida da cidadanía.	A MPPXOM persigue cumprir os principios de sustentabilidade a través da ordenación dos usos industriais do municipio.
OX.2. Unhas paisaxes heteroxéneas en que o mosaico paisaxístico sexa	A Modificación favorece unha transición máis harmónica entre a

entendido como un valor en si mesmo, mantendo unha matriz paisaxística que outorgue variedade textural e perceptiva e evitando a banalización e o abandono.	paisaxe industrial e agraria, evitando que os bordes de contacto se transformen en zonas residuais que favorezan o abandono.
OX.3. Unhas paisaxes en que se manteña a interface que xeran as combinacións harmónicas, evitando a fragmentación e as grandes continuidades que homoxeinizan a paisaxe.	A MPPXOM permite rematar a trama urbana industrial dun xeito integrado.
OX.4. Unhas paisaxes en que se manteña a singularidade a través da preservación e potenciación dos valores referenciais que as conforman.	Respectarase a singularidade do tipo de paisaxe na que se realiza a actuación.
OX.5. Unhas paisaxes vivas, accesibles e que poidan ser desfrutadas pola cidadanía. Creación dunha cultura da paisaxe mediante recursos didácticos e formativos.	Cumprirase coa lexislación vixente en materia de accesibilidade.
OX.6. Unhas paisaxes de valor natural e ecolóxico que preserven a súa calidade, biodiversidade e singularidade e nas cales sexa compatible a preservación deses valores co aproveitamento de recursos e o desfrute da cidadanía.	Non aplica (non existen valores singulares de carácter natural ou paisaxístico, nin se prevén afeccións aos máis próximos).
OX.7. Unhas paisaxes agrarias, gandeiras e forestais en que a actividade produtiva sexa compatible co mantemento da estrutura paisaxística, cos valores históricos do territorio e coa funcionalidade dos asentamentos como lugar de habitación.	Non aplica (o solo pasará a ter un uso industrial)
OX.8. Unhas paisaxes urbanas ben dimensionadas, nas cales os materiais e volumes se adaptan á paisaxe da contorna e nas cales se procure a compactidade fronte á dispersión.	Seguiranse as indicacións das guías publicadas pola Xunta de Galicia en relación cos materiais e cores a utilizar. Ademais, para asegurar uns volumes adecuados, realizase un estudo de integración topográfica.
OX.9. Unhas paisaxes produtivas integradas na contorna e que atendan ás condicións paisaxísticas do ámbito en que se insiren.	O desenvolvemento urbanístico deberá cumprir as medidas propostas de integración paisaxística.

<p>OX.10. Unhas paisaxes vinculadas a valores patrimoniais que poñan de manifesto a relevancia histórica, simbólica e identitaria dos elementos patrimoniais materiais e inmateriais.</p>	<p>Non aplica (a MPPXOM no afectará a elementos patrimoniais)</p>
--	---

OCP para Rías Baixas

Obxectivos de calidade paisaxística xenéricos para Rías Baixas

OCP	INTEGRACIÓN
<p>5B_2. Un mosaico agroforestal ordenado, estruturado internamente segundo un modelo produtivo sustentable e integrado cos diversos usos circundantes na procura de harmonía paisaxística, no cal se recupere a variedade estética e textural propia do mosaico.</p>	<p>Non aplica</p>
<p>6B_4. Unhas plantacións forestais en que se harmonice unha silvicultura produtiva, xestionada polos instrumentos de planificación forestal, cunha paisaxe de calidade.</p>	<p>Non aplica</p>
<p>2B_3. Unhas matogueiras en que se compaxine a actividade produtiva agropecuaria propia das chairas e dos vales coa preservación do seu ecosistema e a protección dos ámbitos de alto valor ecolóxico.</p>	<p>Non aplica</p>
<p>2C_3. Unhas matogueiras e turbeiras nas serras que, no caso de atesouraren un especial valor natural, conserven as súas condicións ecolóxicas e topográficas primixenias. Unha variedade morfolóxica, textural e cromática preservada na procura do mantemento dos seus valores naturais, estéticos e produtivos ligados ao ámbito de serra.</p>	<p>Non aplica</p>
<p>1C_3. Unhas láminas de auga e a súa vexetación de ribeira ben conservados como valores paisaxísticos en si mesmos e como conectores ecolóxicos, conservando as características topográficas dos espazos de serra.</p>	<p>Non aplica</p>
<p>1B_3. Unhas láminas de augas en chairas e vales e a súa vexetación de ribeira ben conservadas como valores paisaxísticos en si mesmos e como conectores ecolóxicos, e ben integradas nos ámbitos urbanos.</p>	<p>Non aplica</p>

<p>13_3. Un bordo litoral protexido e en bo estado de conservación, no cal se conxuguen os valores naturais, estéticos e patrimoniais que conviven neste ámbito coa funcionalidade habitacional, produtiva e de desfrute, na procura do mantemento das paisaxes características. Unhas vistas das paisaxes mariñas e das rías que conserven as características e os valores paisaxísticos propios destas.</p>	<p>Non aplica</p>
<p>11B_1/3. Un espazo rururbano cun crecemento planificado, que busque a compactidade e defina a funcionalidade dos espazos, xerando unha paisaxe de núcleos ordenados. Uns núcleos rurais que conserven as súas características tradicionais e estean integrados na paisaxe.</p>	<p>A MPPXOM persegue un crecemento planificado do polígono industrial.</p>
<p>8B_3. Uns espazos de viña nas chairas e nos vales conservados e mantidos en boas condicións, seguindo criterios produtivos, estéticos e identitarios, de xeito que se maximice a integración paisaxística das infraestruturas.</p>	<p>Establécense medidas de integración paisaxística para as novas infraestruturas en relación cos viñedos. Recomendase os viñedos como unha das especies a empregar nos espazos libres, nos xardíns e aparcadoiros.</p>
<p>9B_4. Uns espazos urbanos xestionados mediante instrumentos que conduzan á súa compactidade e integración paisaxística.</p>	<p>Coa MPPXOM perséguese a compactidade do crecemento do polígono industrial.</p>
<p>10B_4. Uns conxuntos históricos cunha estrutura e elementos característicos ben xestionados e planificados, nos cales se desenvolva unha variedade de usos que favoreza a súa conservación e habitabilidade.</p>	<p>Non aplica</p>
<p>7B_1. Uns prados e cultivos extensivos nas chairas e nos vales xestionados para evitar o abandono e integrados cos espazos de valor natural circundantes.</p>	<p>Non aplica</p>
<p>5C_4. Uns mosaicos agroforestais nas serras que manteñan unha paisaxe agraria de calidade variada.</p>	<p>Non aplica</p>
<p>6C_4. Unhas plantacións forestais nas serras con diversidade textural e de especies, xestionadas por instrumentos de xestión forestal que contribúan á súa riqueza paisaxística.</p>	<p>Non aplica</p>

Unidades de paisaxe con tipos de paisaxe: rururbano (diseminado) en vales sublitorais

OCP	INTEGRACIÓN
<p>11B_1.1. Un espazo rururbano en que os asentamentos e as construcións se integren na paisaxe, planificados segundo as necesidades de desenvolvemento e buscando a súa compactidade, seguindo un esquema básico da estrutura territorial do solo rústico e do espazo construído ben definido, no cal as funcionalidades estean claras, de xeito que se xere unha paisaxe de núcleos ordenados urbanisticamente e cunha visión de conxunto conforme a asunción dun patrón de asentamento claro.</p>	<p>Prevense as medidas oportunas para asegurar unha correcta integración paisaxística ca contorna.</p>
<p>11B_3_2.a. Uns asentamentos rurais que conserven as súas características tradicionais de xeito que se manteña o carácter propio do núcleo preexistente e a vinculación á súa contorna. As edificacións tradicionais estarán conservadas e valorizadas, cos seus materiais preservados, así como cos seus volumes e formas propios.</p>	<p>Non se prevén afeccións sobre asentamentos rurais tradicionais.</p>
<p>11B_3_2.b. Uns núcleos rurais tradicionais preservados de intervencións que desvirtúen a estrutura ou tipoloxía en que reside o seu carácter, incluíndo nestas os desenvolvementos urbanísticos, e que manteñan a súa individualidade ben definida sobre o continuo natural e agrario do territorio, como unidades produtivas e sociais que son.</p>	

3.2.2. DIRECTRICES

3.2.2.1. DETERMINACIÓNS XERAIS

A continuación, detállanse aquelas determinacións que afectan ao desenvolvemento da MPPXOM:

DETERMINACIÓNS XERAIS		
DX.01 (N)	a)	Tívo-se en consideración a ordenación da paisaxe.
	b)	Non se identificaron elementos de especial valor paisaxístico no ámbito de estudo.
	c)	Identificáronse os elementos que producen impactos paisaxísticos.
DX.02 (N)		Non aplica. Dirixida ós plans xerais de ordenación municipal. A modificación afecta á unha área moi concreta do municipio.
DX.03 (N)		O presente estudo da paisaxe axústase ao nivel de alcance, natureza e ao potencial impacto paisaxístico que poida xerar a MPPXOM.
DX.04 (N)		Non aplica. A presente MPPXOM tramítase polo procedemento de avaliación ambiental estratéxica simplificada.
DX.05 (N)	a)	A ordenación é congruente coas características do tipo de paisaxe rururbano, propoñendo zonas de transición entre os distintos tipos de paisaxe.
	b)	Non se identificaron lugares ou elementos de especial valor paisaxístico.
	c)	Non se prevén impactos sobre fitos paisaxísticos nin sobre vistas panorámicas.
	d)	Establécense as medidas oportunas para previr ou corrixir os impactos perceptivos.
	e)	Establécense medidas para eliminar e reducir impactos paisaxísticos xa existentes.
	f)	O deseño das edificacións será congruente coa paisaxe rururbana da contorna.
DX.06	a)(N)	O desenvolvemento urbanístico cumprirá coas condicións da presente directriz: creación de espazos públicos ben delimitados, vías peonís, espazos libres axardinados, equipamentos públicos, iluminación, sinalización e regulación do tráfico, mobiliario urbano, rede de infraestruturas subterráneas e aparcamentos.
	b)(N)	A MPPXOM pretende completar a trama urbana do polígono industrial.
	c)(N)	A MPPXOM mellorará a calidade da paisaxe ao definir un uso a un espazo infrautilizado e inconcluso.

d)(R)	A MPPXOM non afecta á delimitación de núcleos urbanos.
e)(N)	Prevense as medidas de deseño que aseguren unha imaxe exterior de calidade.
f)(R)	A ampliación quedará bordeado por unha zona verde polo sur e no resto do borde de contacto co solo rústico cunha barreira vexetal.
g)(R)	O desenvolvemento urbanístico adaptarase na medida do posible á topografía existente.
h)(N)	As futuras edificacións integraranse adecuadamente coas preexistentes ao rexerse polas mesmas ordenanzas.
i)(N)	Non aplica, a MPPXOM non afecta a unha área urbana de especial interese nin a un casco histórico.
j)(N)	Establécense as medidas oportunas para perseguir a uniformidade volumétrica e tipolóxica nas edificacións.
k)(N)	Non aplica. Refírese a zonas de vivendas.
l)(N)	As edificacións serán deseñadas de maneira que se garantan as mellores condicións de asollamento e ventilación.
m)(R)	Non se contempla a construción de equipamentos públicos.
n)(N)	Non aplica. Non se identificaron elementos urbanos preexistentes de interese arquitectónico, cultural ou patrimonial dentro do ámbito.
o)(R)	Evitarase a creación de medianís á vista.
p)(N)	Prevese o uso da Guía de cor e materiais como referencia para garantir unha composición final de calidade.
q)(N)	Os itinerarios peonís adaptarase ás necesidades do ámbito e da súa contorna. Establecese beirarrúas na rúa da Horta.
r)(N)	O reducido tamaño e a situación periférica do ámbito da modificación puntual, non permite que os espazos libres artellen a trama urbana. A pesar diso, establécense zonas de amortecemento para favorecer a transición entre o solo urbano industrial e rústico.
s)(N)	O planeamento urbanístico dos espazos libres será congruente coas Directrices da paisaxe de Galicia.
t)(N)	Establécense as medidas que regulen as condicións de publicidade, cartelería e sinalética.
u)(N)	Non aplica, pois non existe ningunha canle fluvial que atravesase o ámbito de estudo.
v)(N)	Non aplica, a MPPXOM non afecta a unha fronte urbana litoral.
w)(N)	Non aplica. Non se ordena unha zona portuaria.

	x)(R)	Non aplica, a MPPXOM non afecta á fachada marítima.
DX.07		Non aplica debido ao cambio proposto na clasificación do solo.
DX.08		Non aplica xa que se refire a solo rústico. Inda que promove unha transición coherente cara este solo.
DX.09		Non aplica xa que se refire a solo de núcleo rural.
DX.10	a1(N)	A MPPXOM pretende incluír na área do solo industrial varios terreos parcialmente urbanizados, onde existe unha demanda real de solo.
	a2(N)	A ampliación de solo urbano industrial, está lindando con actual polígono industrial de Cabanelas.
	a3(N)	O sector non ten un alto valor ecolóxico.
	a4(N)	A ordenación adáptase á topografía e aos elementos territoriais preexistentes.
	a5(N)	A nova ordenación persigue crear parcelas con formas o máis regular posibles.
	a6(N)	A MPPXOM non afecta a elementos de especial interese paisaxístico.
	a7(N)	Os criterios de ordenación buscarán a máxima integración entre os tecidos preexistentes e os novos.
	a8(R)	Non se modificarán nin os perfís nin os escenarios urbanos tradicionais.
	a9(N)	A MPPXOM prevé unha pequena zona verde no borde meridional da ampliación
	b1(N)	O novo solo industrial é parte da ampliación do polígono industrial de Cabanelas.
	b2(N)	Analízase tamén a contorna do ámbito da actuación.
	b3(R)	Establecese unha zona verde no límite meridional e unha barreira vexetal no resto do borde co solo rústico.
	b4(N)	A zona verde establececese para amortecer a transición co solo rústico.
	b5(N)	O trazado do novo viario será congruente coa topografía do terreo.
	b6(R)	A MPPXOM mellorará a accesibilidade e manobras dos vehículos pesados.
	b7(N)	Minimizaranse os movementos de terra coa integración topográfica das infraestruturas.
b8(R)	Establécense as medidas oportunas de integración paisaxística para evitar impactos visuais.	
b9(N)	Establécense as medidas en materia de iluminación para que esta responda ás necesidades reais do sector.	
b10 (N)	Establécense as medidas oportunas para cumprir coas disposicións.	

	c1(N)	O presente documento cumpre cas condicións expostas.
	c2(N)	As medidas paisaxísticas serán traspostas á normativa.
DX.11		O presente estudo da paisaxe e o documento de avaliación ambiental dan cumprimento a esta directriz.
DX.12		Non aplica, pois non é un instrumento de xestión agraria.
DX.13		Non afecta posto que non se trata dun instrumento de planificación e xestión dos espazos naturais protexidos.
DX.14		Non afecta posto que non se trata dun instrumento de planificación e xestión forestal.
DX.15		Referida ao Plan sectorial de actividades extractivas de Galicia, polo que non afecta á MPPXOM.
DX.16		Referida ao Plan sectorial eólico de Galicia, polo que non afecta á MPPXOM.
DX.17		Non aplica posto que a MPPXOM cambiará a clasificación do solo.
DX.18		Xustificouse a integración da MPPXOM na DX.10.
DX.19		Non aplica. Refírese á planificación de infraestruturas enerxéticas.
DX.20		Referida a parques eólicos, polo que non aplica.
DX.21		Diríxese a instrumentos de planificación e proxectos de infraestruturas e vías de comunicación, polo que non aplica.
DX.22		Refírese a cerramentos, valados ou sebes de deslindamento de leiras en solo rústico, polo que non aplica.
DX.23		Non se identificaron elementos do patrimonio cultural.
DX.24		
DX.25		Non aplica. Esta directriz vai dirixida ás intervencións que afecten ao Camiño de Santiago ou ás sendas e vías históricas e tradicionais.
DX.26	a(N)	A MPPXOM non terá unha afección visual significativa sobre os miradoiros próximos.
	b(N)	Respectarase na medida do posible a topografía da zona para mellorar a integración paisaxística.
	c(R)	Non aplica, non afecta a miradoiros.
	d(N)	
	e(R)	
	f(R)	

3.2.2.2. DETERMINACIÓNES ESPECÍFICAS

Directrices específicas para grandes áreas paisaxísticas e unidades de paisaxe.

Estas determinacións aplícanse nas unidades de paisaxe correspondentes a cada un dos tipos básicos de paisaxe identificados polo Catálogo das paisaxes de acordo coa cuberta do solo e ao tipo de xeomorfoloxía. Neste caso aplicaremos as determinacións para a paisaxe de tipo rururbano.

DIRECTRIZ		INTEGRACIÓN
<p>RU.01 (N) Nos núcleos rurais as edificacións respectarán as características propias da arquitectura tradicional do lugar. Para tal fin, de acordo coas condicións xerais que establece a lexislación e o planeamento urbanístico, as novas construcións deben integrarse adecuadamente na súa contorna, en canto á posición, tamaño e deseño das edificacións, materiais, cores ou calquera outro trazo salientable propio do núcleo. En particular:</p>		
	<p>a) As novas edificacións evitarán modificar o perfil tradicional do núcleo, buscando unha implantación no terreo semellante á das edificacións tradicionais.</p>	A MPPXOM non se realiza nun núcleo rural.
	<p>b) A composición volumétrica das edificacións e construcións favorecerán a súa integración na paisaxe e a adaptación do conxunto ás características da topografía, da paisaxe e das construcións do lugar.</p>	Manterase unha composición volumétrica coherente coas construcións da contorna.
	<p>c) Outras características, como a xeometría, materiais, cores e acabamentos das fachadas, cubertas, carpintaría e outros elementos visibles serán respectuosos e procurarán unha adecuada integración formal coas solucións tradicionais das edificacións existentes.</p>	Deberanse seguir os criterios expostos nas guías oficiais referentes ao uso de materiais, cores e outras características das construcións.
<p>RU.02 (N) En núcleos rurais as novas redes de servizo, tales como as de abastecemento de auga, saneamento, electricidade, iluminación, telecomunicacións ou gas, deseñaranse e executaranse de tal xeito que se minimicen as afectacións aos elementos naturais ou construídos que caracterizan a paisaxe dos núcleos rurais e a súa contorna funcional inmediata. Para tal fin:</p>		
	<p>a) Evitarase, sempre que sexa posible, a destrución de muros, sebes ou pavimentos tradicionais.</p>	Non se eliminarán elementos tradicionais.

	<p>b) As novas liñas de electricidade e telecomunicacións serán preferentemente soterradas e os tramos que deban tenderse sobre muros ou fachadas de edificacións realizaranse sen alterar os seus elementos compositivos principais (zócolos, impostas, cercas, balcóns ou similares), e de tal xeito que se minimize o seu impacto visual.</p>	<p>As novas liñas eléctricas deberán ser soterradas.</p>
	<p>c) Os elementos tales como caixas de distribución, conexión, derivación ou manobra deberán situarse en lugares discretos, e o seu deseño, material e cor escollerase de tal xeito que se minimize o seu impacto visual.</p>	<p>Aplicaranse as medidas oportunas para minimizar o impacto visual dos novos elementos.</p>
	<p>d) O deseño das luminarias para a iluminación pública adaptarase ás características de cada lugar, evitando modelos propios de vías urbanas e de estradas.</p>	<p>A iluminación pública seguirá os criterios establecidos polo Comité Español de Iluminación co fin de evitar a contaminación luminosa.</p>
	<p>RU.03 (N) Outros elementos dos núcleos rurais tradicionais, como o mobiliario urbano, as marquesiñas do transporte colectivo, ou as sinais e carteis de información, localizaranse de xeito que se minimize o impacto sobre os elementos caracterizadores da paisaxe rural e o seu deseño responderá ás características propias de cada lugar.</p> <p>Os carteis identificadores de establecementos situaranse preferentemente no plano das fachadas, de forma discreta, e deseñaranse de forma respectuosa cos elementos compositivos da arquitectura tradicional. No caso de empregarse ménsulas ancoradas na fachada, terán o menor voo posible e realizaranse con materiais acordes cos da edificación. En xeral deberán evitarse os acabamentos reflectores, as cores rechamantes e os rótulos luminosos.</p>	<p>Prevense as medidas oportunas para que os novos elementos non supoñan novas impactos paisaxísticos.</p>
	<p>RU.04 (R) Os equipamentos e dotacións que se pretendan situar en solo rústico deberán localizarse prioritariamente nas unidades de paisaxe rururbana.</p>	<p>Os equipamentos e dotacións situaranse na unidade de paisaxe rururbana.</p>

4. INTRODUCCIÓN

O ámbito de estudo é obxecto dunha ampliación do polígono industrial de Cabanelas, o que dota de coherencia paisaxística ó desenvolvemento urbanístico do sector. Non se prevén afeccións sobre os elementos catalogados patrimoniais máis próximos dado que se atopa a máis de 600 metros de distancia. Ademais, tampouco se estiman impactos paisaxísticos sobre Áreas de Especial Interese Paisaxístico porque a máis próxima se sitúa a 7 quilómetros.

A pesar de que o Catálogo das paisaxes de Galicia identifica o ámbito con unha visibilidade moi alta dende miradoiros, sendas e camiños, o impacto visual será baixo dado que se trata dunha ampliación dunha paisaxe xa existente. O Instituto de Estudos do Territorio sinala na “Contestación á consulta no procedemento de avaliación ambiental estratéxica simplificada” asinada o día 30/09/2022 o seguinte:

“ A modificación pode producir unha incidencia sobre a paisaxe, que non será significativa ao desenvolverse ao carón do actual polígono industrial. En todo caso, a ocupación industrial dunha zona rústica desvinculada visual e topograficamente do polígono require das oportunas medidas de integración paisaxística.”

Conclúese pois que a Modificación Puntual n°5 do PXOM de Ribadumia non provocará un impacto paisaxístico significativo sempre e cando se apliquen as medidas de integración paisaxísticas propostas no presente documento.

5. EQUIPO COLABORADOR NO ESTUDO DA PAIXAXE

O equipo redactor do Estudo da Paisaxe da Modificación Puntual n°5 do PXOM de Ribadumia para a ampliación do polígono industrial de Cabanelas está composto polos seguintes técnicos:

- Jose Manuel Taboada Faílde (Xeógrafo colexiado n° 0949)
- Anaís Noela Álvarez González (Xeógrafa colexiada n° 3807)
- Víctor Bouzas Blanco (Xeógrafo colexiado n° 3044)

Ribadumia, Abril de 2.023

MANUEL TANOIRA CARBALLO
arquitecto